



# **elio POS tiskárna XP-Q80I**

## **Uživatelský manuál**

## **Poznámky**

1. Umístěte tiskárnu na stabilní místo a zabraňte vibracím a nárazům.
2. Neuskładňujte a nepoužívejte tiskárnu na místech s vysokou teplotou a vlhkostí a vyhněte se i místům s velkým znečištěním.
3. Adaptér tiskárny by měl být připojen na vhodně uzemněnou zásuvku. Je třeba se vyhnout sdílení stejné zásuvky s velkým motorem nebo jinými zařízeními, které mohou způsobit kolísání výkonu.
4. Měli bychom zabránit kontaktu s vodou nebo vodivými materiály (například kovy). Pokud se tak stane okamžitě vypněte napájení.
5. Tiskárna by neměla tisknout bez papíru, protože to může vážně poškodit tlačící gumový váleček a tepelnou tiskovou hlavu.
6. Pokud tiskárna není po delší dobu používána, prosím odpojte napájení adaptéru.
7. Nesnažte se svépomocí opravovat nebo modifikovat tiskárnu.
8. Adaptér se specialně používá s tiskárnou.
9. Aby byla zajištěna kvalitní tisk a životnost tiskárny, doporučuje se používat kvalitní papíry pro tisk.
10. Prosím vypněte napájení v případě manipulace s kabelem.
11. Konektor adaptéru je odpojovací zařízení. Zásuvka která je připojena by měla být umístěna v blízkosti.
12. Tento produkt je použitelný pro tropické podmínky při nadmořské výšce 5000m a méně.

## **Aplikace:**

- POS systémy
- EFT POS systémy
- Sport, poštovní služba a civilní letectví
- Informační a servisná systémy
- Tisk informací měřicích přístrojů
- Daně, účty

## **Obsah balení:**

### Zkontrolujte příslušenstvo

Uživatelský manuál	1 kopie
Tiskárna	1 sada
USB kabel	1 kus
Adaptér(včetně nap. kabelu)	1 sada
Rola papíru	1 role
Driver (CD-ROM)	1 kus
Wifi anténa	1 kus (pouze pro wifi tiskárnu)

## **Základní vlastnosti:**

- Vysoká rychlost tisku – 260mm/s
- Podpora síťového tisku
- Podpora peněžní zásuvky
- Podpora funkce detekce černé značky
- Podpora funkce přepisování
- Malá a lehká s atraktivním tvarem
- Rozumná struktura a pohodlná údržba
- Dva druhy rozhraní na výběr: USB + Bluetooth alebo USB + Wifi
- Zabudovaný informační buffer (informace o tisku mohou být přijaty během tisku)
- Znaky mohou být zvětšeny, zvýrazněné a podtržené. Řádkování, levé a pravé mezery jsou nastavitelné
- Podpora tisku pro bitmapy s různou hustotou a staženou grafikou.
- Malá spotřeba energie a nízké náklady na chod.
- Kompatibilní s ESC/POS. Počet znaků pro každý řádek a písmo je volitelné (nastavením přepínače DIP)
- Podpora síťového režimu tisku, připojení více počítačů na tisk a vysokorychlostní ovladač OPOS
- Podpora autentizace tiskárny, vazba softwaru a vysokorychlostní tisk
- Podpora více mezinárodních jazykových sad

**Vyhňte se poruše**



**Vysoká rychlost tisku**



**Podpora autentizace**



**Bezdrátový tisk**



**Hi-Level OPOS mechanika**



**Podpora mezinárodních jazyků**



**Technické parametry:**

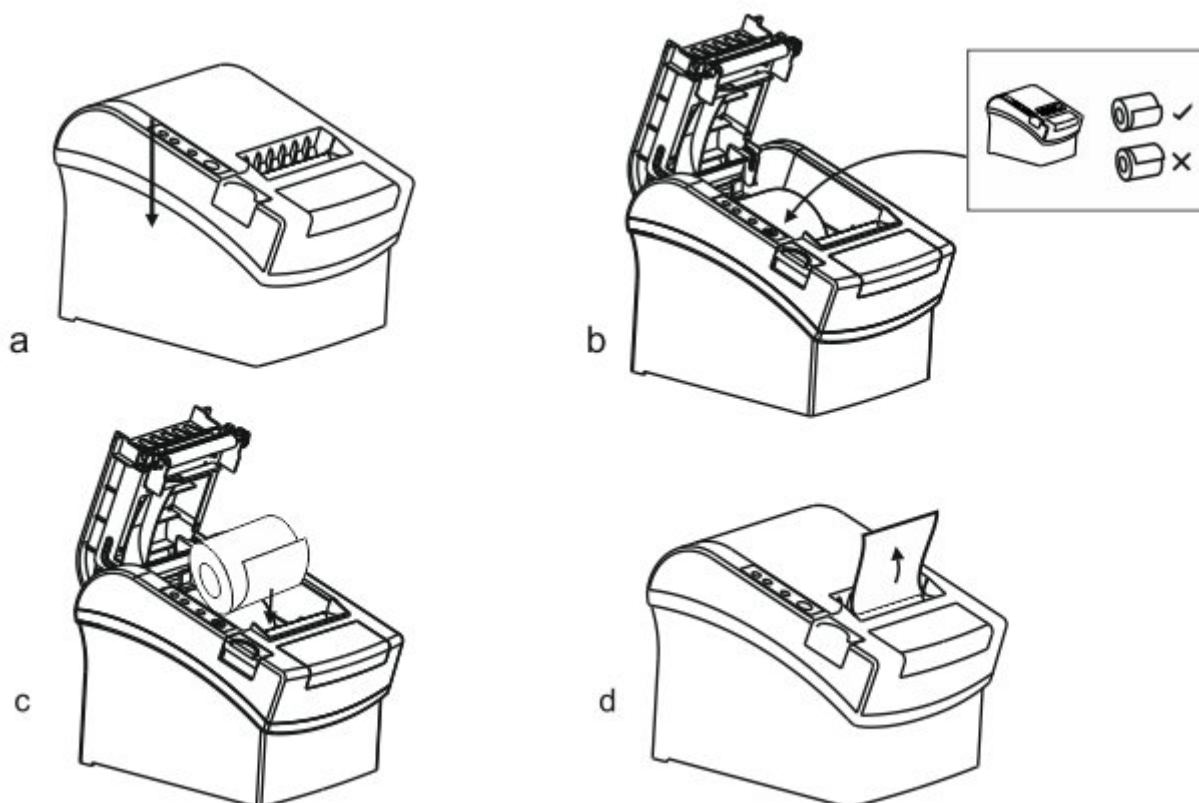
Metoda tisku	Přímá tepelná
Rychlost tisku	260mm/s
Detekce černé značky	podporuje
Monitorování sítě	podporuje (pouze wifi tiskárna)
Role papíru	Velikost: šířka 79,5±0.5mm Max. mimo dia.: 83mm
Hustota tisku	576 bodov/řádek nebo 512 bodov/riadok
Velikost znaků	ANK znak, Font A: 12 X 24 bodů, Font B:

	9X17 bodů Zjednodušený/tradiční Čínsky: 24X24 bodů
Příkazy tisku	Kompatibilní s ESC/POS příkazy
Rozhraní (volitelné)	USB+Bluetooth, USB+Wifi
Auto cutter	částečný
Spolehlivost	Životnost tiskové hlavy: 100 km
2D kód	QR kód, PDF417
Barcode	UPC-A/UPC-e/JAN13(EAN13)/JAN8(EAN8)/CODE39/ITF/CODABAR/CODE93/CODE128
Přenosová vzdálenost	Max. 10M (Bluetooth tiskárnu) Max. 100m (wifi tiskárna)
Komunikační parametry	Bluetooth Verze V2.1 (Bluetooth tlačiareň) IEEE 802.11b/g/n(Wifi tlačiareň)
NV flash	256k Bajtov
Vstupní buffer	2048k Bajtov
Tloušťka papíru	0.06~0.08mm
Vstupní napětí adaptéru	AC 110V/220V, 50~60Hz
Zdroj	DC 24V = 2.5A
Vstupní napětí tiskárny	DC 24V = 2.5A
Peněžní zásuvka	DC 24V = 1A
Pracovní prostředí	Teplota (0~45°C), vlhkost (10~80%)
Skladovacie prostredie	Teplota (-10~60°C), vlhkost (10~90%)
Podpora	Win 9X/Win 2000/Win 2003/ Win XP/Win 7/Win 8/Win 8.1/Linux/Win 10

## **Vkládání role papíru:**

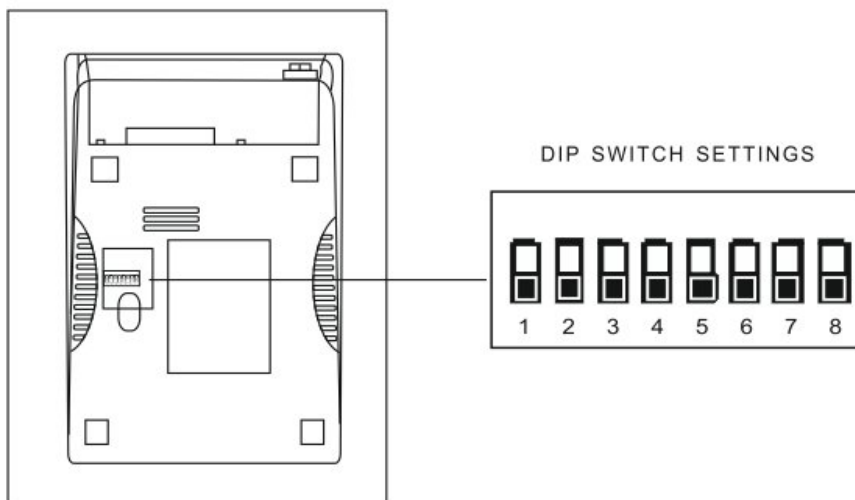
Bezdrátová tiskárna používá tepelnou papírovou roli 80mm, s lehce vkladatelnou strukturou. Instalace papírové role sestává z následujících kroků:

- a) Otevřete horní kryt tiskárny
- b) Vložte roli papíru do přihrádky podle vyobrazení
- c) Vytáhněte kus papíru ven z krytu a potom kryt zavřete
- d) Odtrhněte papír trčící z krytu řeznou hranou tiskárny



## **Nastavení módu tisku (DIP switche):**

DIP switche můžeme změnit nastavení, jako například: řezačku, jazyky, beeper, hustotu tisku, přenosovou rychlost atd.



## **Seznam funkcí DIP ve spodní části tiskárny:**

DIP funkce			
No.	Funkce	ON	OF
SW-1	S řezáním nebo bez	NE	ANO
SW-2	Bzučení	ANO	NE
SW-3	Hustota tisku	Vysoká	Normální
SW-4	Dvou-bajtový znakový kód	Bez čínského znaku	S čínským znakom
SW-5	Počet znaků v řádku	42	48
SW-6	Řezání s peňežní zásuvkou	Ano	Ne
SW-7-8	Rychlost přenosu (zaměřené pouze na sériový port)		

SW-7	ON	OFF	ON	OFF
SW-8	ON	ON	OFF	OFF
Přenosová rychlost (bps) – bit/s	38400	115200	9600	19200

### **Názvy tlačítek a funkcí indikátorů:**

#### **1) [ Podávání papíru ] tlačítko [ Podat ]**

Stisknutím tohoto tlačítka podáte papír, a přidržením tlačítka je papír podáván nepřetržitě.

#### **2) [ Papír von] indikátor [ Papír ]**

Když svítí spolu s indikátorem Error, signalizuje že v tiskárně je nedostatek papíru a pokud oba indikátory nesvítí signalizuje to že v tiskárně je dostatek papíru.

#### **3) [ Výkon ] indikátor [ Výkon ]**

Pokud indikátor svítí, znamená to že tiskárna je zapnutá, pokud indikátor nesvítí tiskárna je vypnutá.

#### **4) [ Chyba ] tlačítko [ Chyba ]**

Bliká při výstupu papíru, při odstraňování chyb, při přehřátí tiskové hlavy a podobně.

### **Self Test**

Metoda samotného testování: Po připojení tiskárny, vypněte napájení, stiskněte a podržte tlačítko Podávání papíru (Podat) a zapněte napájení tiskárny současně asi 2 sekundy, pak pusťte tlačítko, tiskárna vytiskne "Hexadecimální výpisový" blok.

### **Metoda zadávání hexadecimal**

Poté co je tiskárna připojena, stiskněte a podržte tlačítko Podávání papíru (Podat) a stiskněte tlačítko napájení tiskárny přibližně na 10 sekund, pak pusťte tlačítko pro zadání hexadecimalního výpisu. Tiskárna vytiskne "Hexadecimální výpisový" blok.

### **Inicializace tiskárny**

Když je tiskárna připojena stiskněte a podržte tlačítko Podávání papíru (Podat) a stiskněte tlačítko napájení tiskárny přibližně na 20 sekund, tiskárna zabzučí, a je nastavena na tovární verzi.



## Údržba řezačky

### Metóda (1)

Stiskněte tlačítko napájení pro vypnutí napájení a znovu jej zapněte pro inicializaci tiskárny a opravy řezačky.

### Metóda (2)

Otočte kolečko na řezačce tiskárny pro návrat řezačky do základní pozice, pak otevřete vrchní kryt a vyberte znovu rolnku papíru, tiskárna bude pracovat normálně.

**Varování:** Neotvírejte kryt silou aby nedošlo k poškození tiskové hlavy a řezače.

## Ovládač tiskárny

Bezdrátová pokladní tiskárna poskytuje dva režimy ovladače, jeden je přímo nainstalován pro WINDOWS na tisk, a druhý tlačí pomocí příkazů.

### (1)Přímo nainstalován program ovladače pod WINDOWS

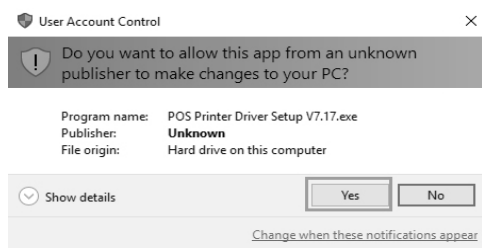
Přidejte tiskárnu vr WINDOWS, a zadejte soubor ovladače pro WINDOWS, je třeba pouze zavolat ovladač pro tisk. V tomto režimu je tisk prováděna programem tiskárny WINDOWS, který konvertuje znaky na grafickou matici.

### (2)Přímý ovladač pre port

V tomto režimu, není třeba instalovat ovladač, je třeba pouze odeslat znaky přímo do portu, a dosáhnout konverzí tisku pomocí knihovny s tvrdými znaky v tiskárně. Tento režim dělá tisk více pohodlnou. Když používáme tenhle režim, tiskářské příkazové sady se vyžadují na vládanie tlače, pričemž Model 80 Thermal Receipt Printer byl integrován ze sadou příkazů ESC/POS.

### (3)Grafická prezentace ovladačů systému WINDOWS

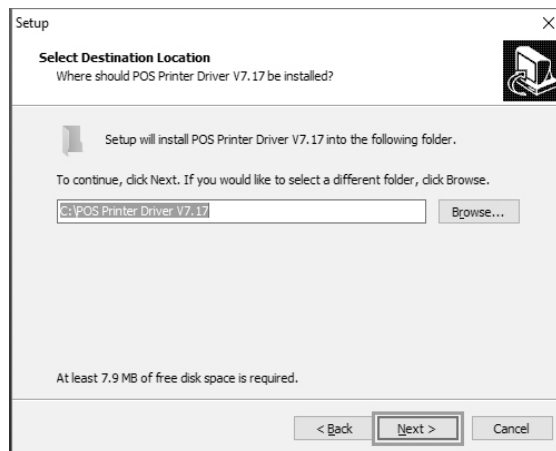
1. Otevřete disk CD-ROM a dvakrát klikněte na  ikonu pro instalaci, pokračujte na další krok:



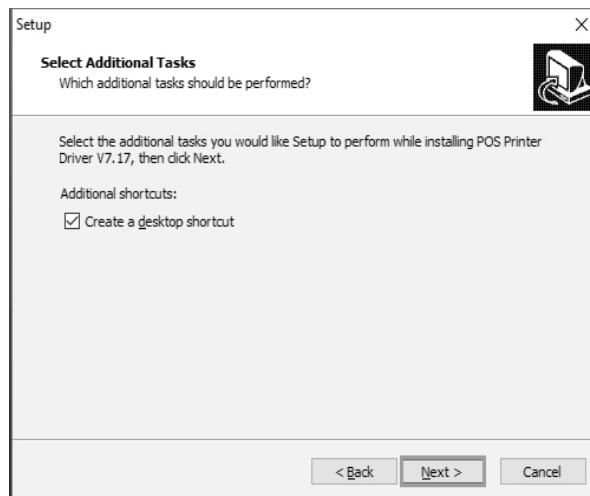
2. Zvolte Souhlasím (“I agree”), pokračujte dále



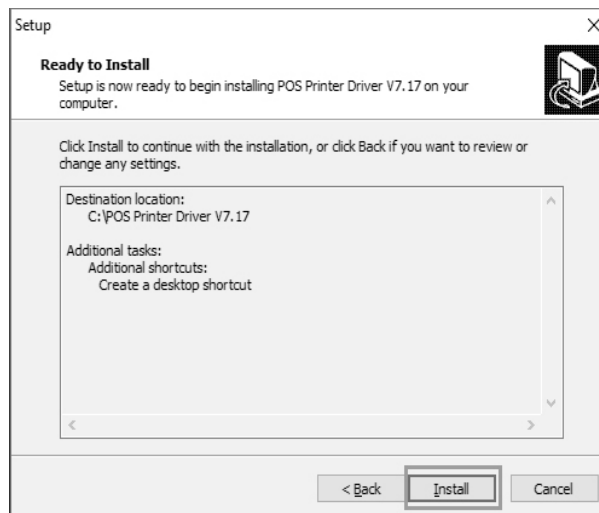
3. Zvolte standardní instalaci, pokračujte dále



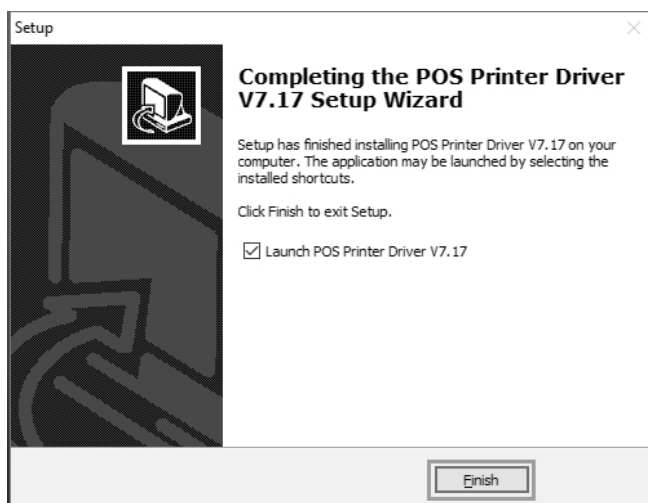
4. Zaškrtněte vytvořit odkaz na ploše a pokračujte dále



5. Klikněte na instalovat pro začátek instalace



6. Klikněte na dokončit



## **Bluetooth tiskárna**

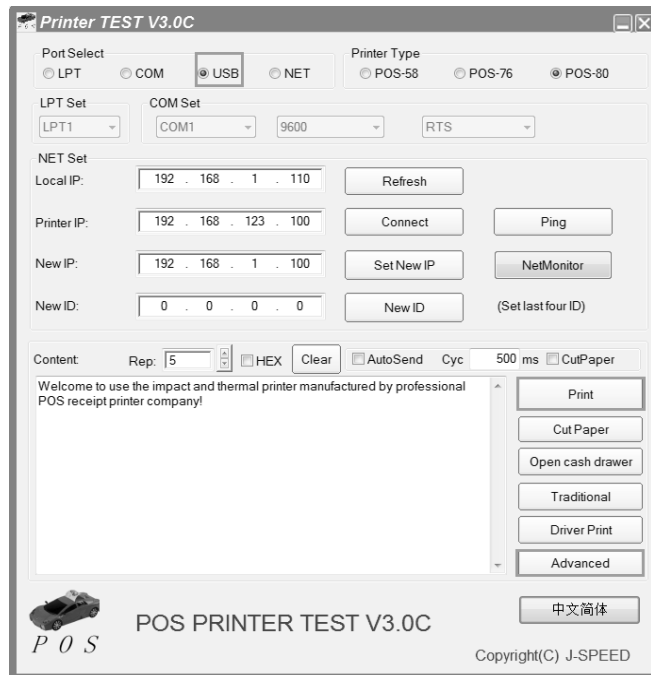
Bluetooth: Představuje druh technologie, která se

využívá na kratší vzdálenosti než wifi technologie, která se celosvětově používá, používá totéž 2,4 Ghz pásmo a je bez poplatku a bezplatně aplikace na frekvence a využívá rádiový dosah s mikrovlnami. Dokáže přenášet data s efektivním rozsahem přenosu na vzdálenost asi 10 m. Bluetooth tiskárny provádějí přenos dat podle shody bluetooth zařízení, příjemce přenáší data do tiskárny a ta ich tiskne. Ruční terminál s bluetooth rozhraním, laptop a jiné informační terminály mohou používat via bluetooth rozhraní. Mini pokladní tiskárny kompatibilní s Bluetooth 2.1 standard, s úrovní výkonu CLASS 2, a s efektivním přenosem 10m. Název zařízení je Printer 001, počítačové heslo je 123456. Uživatelé mají možnost změnit název zařízení a heslo pokud je to potřebné. Bluetooth tiskárna musí být spárována s hlavním zařízením bluetooth předtým než začne pracovat, proces párování je spuštěn hlavním zařízením. Pro detail párovací metody, prosím viz návod k používání hlavního bluetooth zařízení. Pokud jsou zařízení spárována , můžeme bluetooth tiskárnu zapnout. Poznámka: Pokud název tiskárny nebyl změněn, prosím nezapínejte ostatní tiskárny v ten jistý čas během párování, jinak není možné identifikovat, která tiskárna se zpracuje správně.

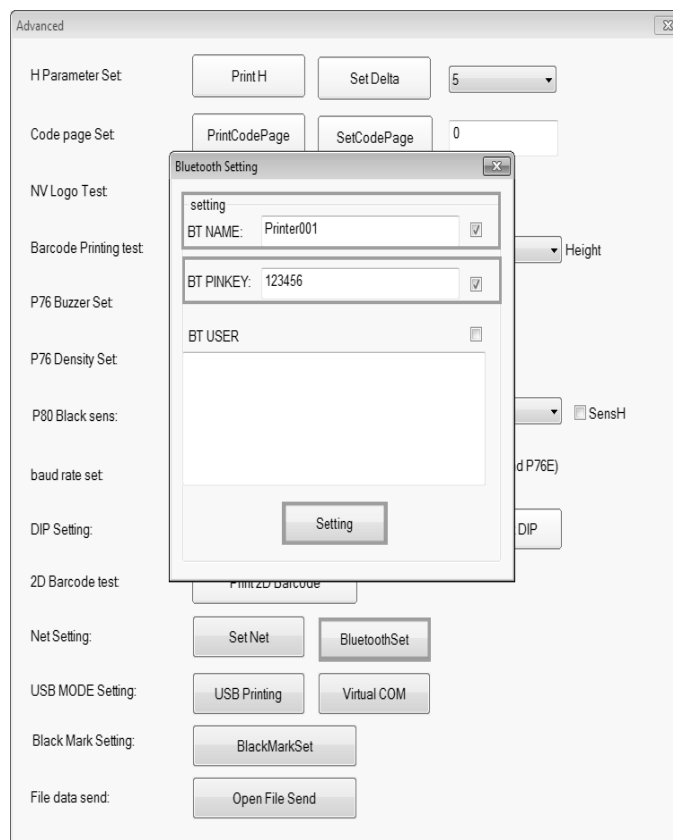
## **Nastavení Bluetooth tiskárny**

1. Připojte tiskárnu k počítači a zapněte tiskárnu. Otevřete složku "tools" na CD nosiči, najdete nastavení tiskárny, zvolte port a vytiskněte testovací stranu, pokud funguje, pak vstupte do pokročilých nastavení, tak jak vidno na obrázku:

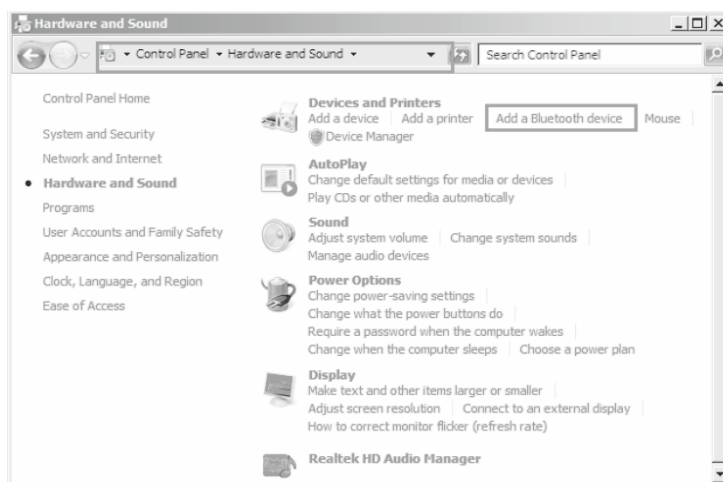
**Poznámka:** Bluetooth tiskárnu a procedura nastavení portu: nejprve připojte napájení a zapněte tiskárnu, a tiskárnu připojte na hlavní bluetooth zařízení (počítač), Bluetooth ikonka v pravém dolním rohu se objeví.



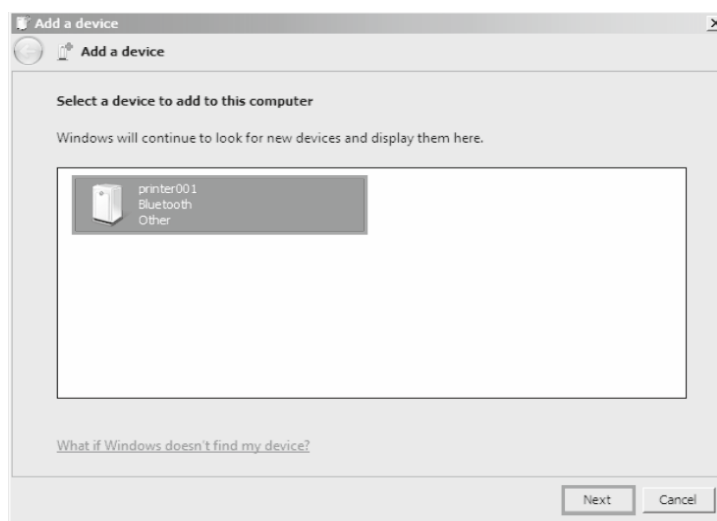
2. Stiskněte “Nastavení bluetooth”, nastavte související informace jako např. Název Bluetooth zařízení a heslo, potom klikněte na “Nastavení”. Tiskárna vydá zvuk. Restartujte počítač a zkontrolujte informace na testovací stránce zda údaje jsou shodné z nastavenými.



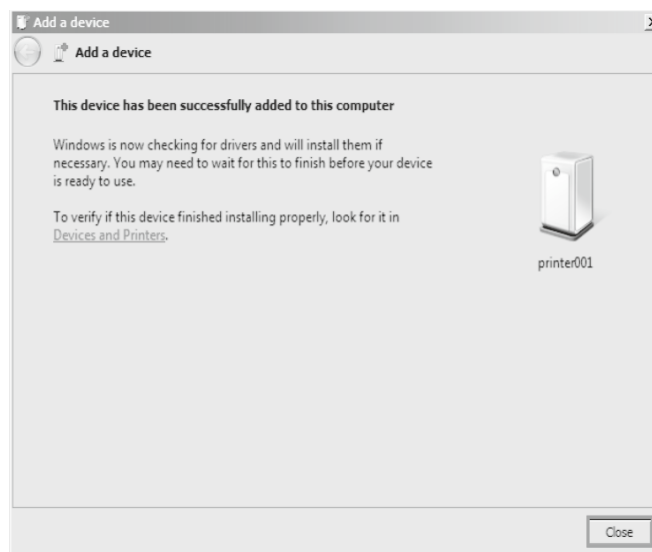
3. Otevřete “Ovládací panel” – “Hardware a zvuk” – “Přidat Bluetooth zařízení” (Počítač by měl podporovat funkci bluetooth) Viz obrázek níže:



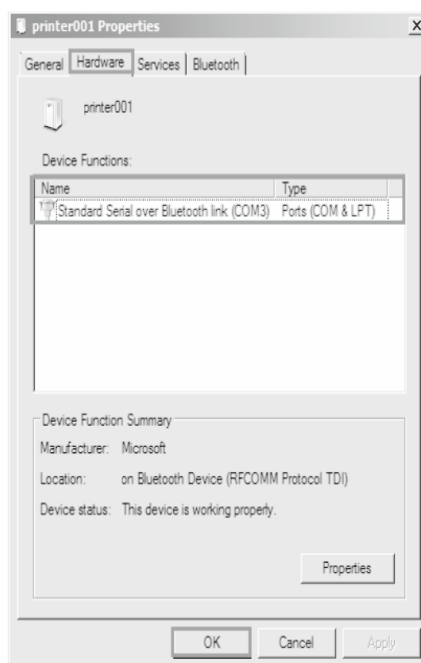
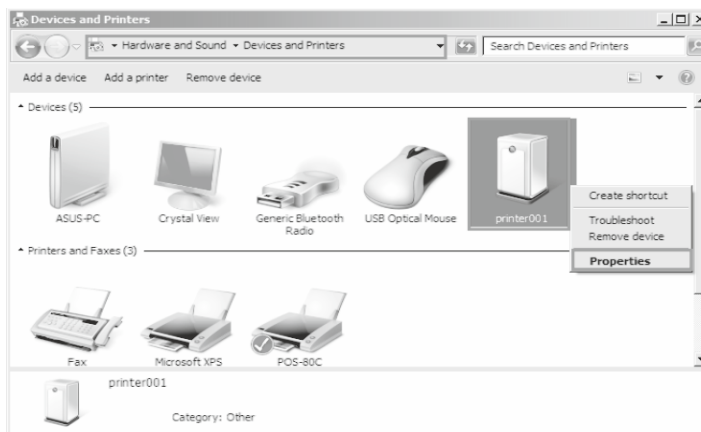
4. Původný název bluetooth nastavení. Zvolte “Printer001”, stiskněte “Další”.



5. Zvolte “Zadejte párovací kód zařízení”, zadejte heslo “123456”, přidejte zařízení, viz obrázky níže:

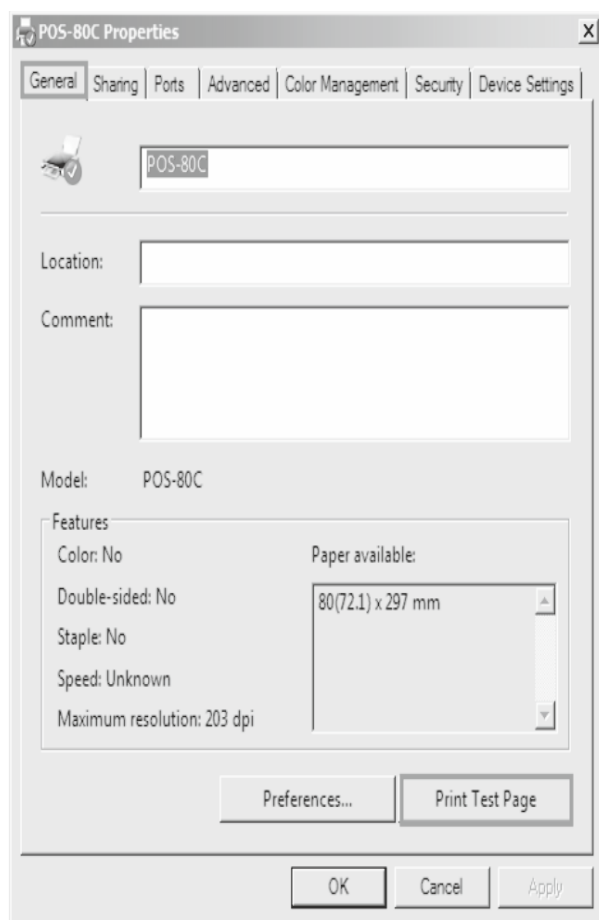
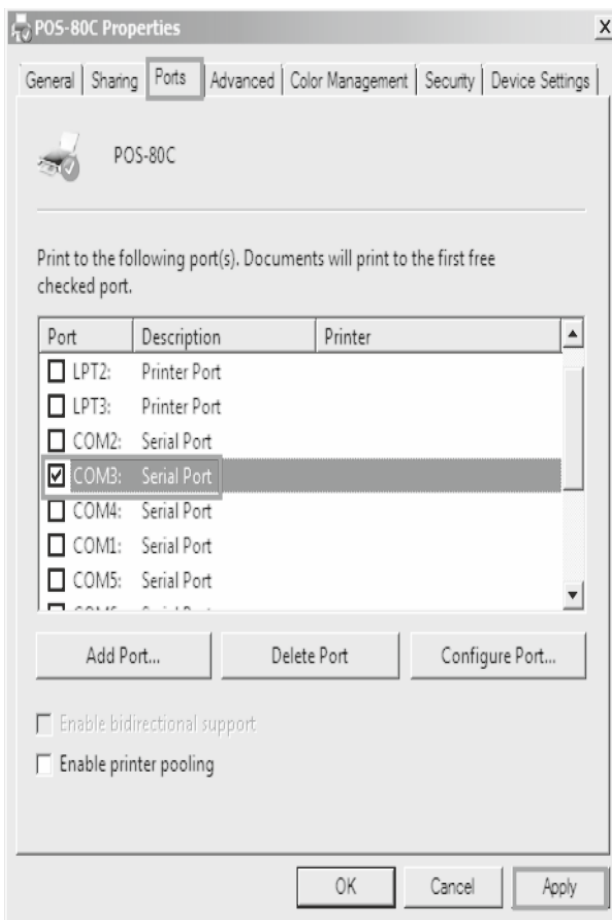
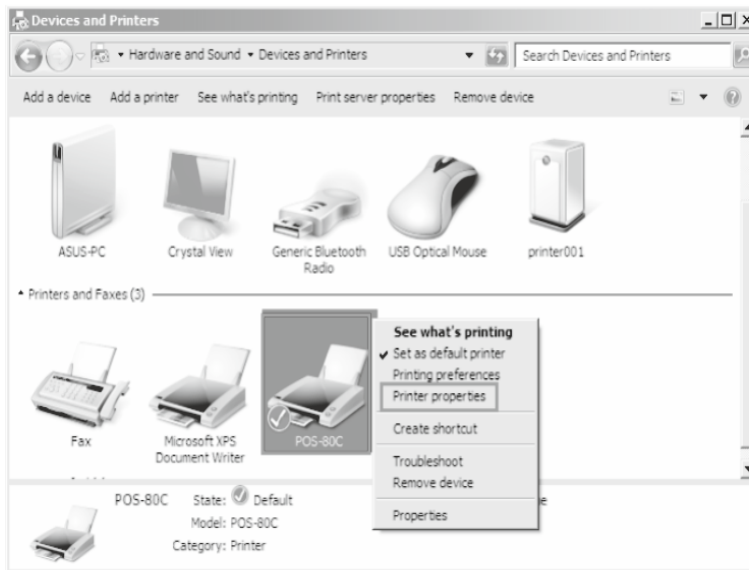


6. Po přidání zařízení, zvolte “Průslušenství a tiskárny”, najděte přidáno bluetooth zařízení Printer001, klikněte na “Vlastnosti”, zjistěte informace o portu zařízení. Viz obrázky níže:





7. Po instalaci ovladače tiskárny, najděte ikonu ovladače, zkontrolujte vlastnosti, vyberte správný port a vytiskněte testovací stranu via ovladače. Viz obrázky níže:



## **Čistění tiskárny**

**Pokud nastala některá z následujících situací, tisková hlava musí být vyčištěna:**

1. Tisk není čistá
2. Některý sloupec na vytištěné straně není čistý
3. Podávání papíru způsobuje větší hluk

### **Čištění tiskové hlavy**

1. Vypněte napájení tiskárny, otvřete vrchní kryt, odstraňte případný papír;
2. Pokud právě tisknete, počkejte dokud tisková hlava úplně vychladne;
3. Odeberte absolutní ethanol bavlněnou handričkou (vyčistěte), abyste odstranili prach a nečistoty na povrchu tiskové hlavy;
4. Když se ethylalkohol úplně odpařil, zavřete horní kryt a znovu vytiskněte zkušební stránku.

### **Oznámení**

**(1) Musí se zajistit, aby byl výkon vypnut pro každodenní údržbu**

**(2) Nedotýkajte se povrchu tiskové hlavy rukama nebo kovovými částmi; a nepoužívejte zařízení jako pinzetu k poškrábání tiskové hlavy, válečku a povrchu senzoru.**

**(3) Nepoužívejte organické roztoky jako benzín, aceton a podobně.**

**(4) Tisk může pokračovat až po úplném odpaření absolutního etylalkoholu**